

Conveen®

Мочеприемник

Ножной мочеприемник

Conveen Basic
Conveen Contour
Conveen Standard

Ремешки для крепления мочеприемников

Conveen®
Conveen Basic

Coloplast

Инструкция по использованию ножного мочеприемника Coloplast с ремешками для крепления на ноге Coloplast



Coloplast A/S
Høveddam 1
3050 Humlebaek
Denmark



Coloplast A/S
Høveddam 1
3050 Humlebaek
Denmark



Инструкция по использованию

23319834 Version 1

Coloplast является зарегистрированной торговой маркой Колопласт А/С. Все права защищены. ©
[2017-07-10]

Производитель: Колопласт А/С, Дания

Coloplast A/S, Høveddam 1, 3050 Humlebaek, Denmark

Импортер:

ООО «Колопласт»

Ленинградский пр-т, д.72, корп.2

Москва, Россия, 125315

Тел.: +7 495 937 53 90

info@coloplast.ru

Претензии потребителя принимаются Импортером.

Показания

Для сбора мочи.

Предупреждение

Компания Колопласт не несет ответственности за любые телесные повреждения, а также иной ущерб, нанесенный в результате использования данного изделия с нарушением способа, рекомендованного компанией.

Условия хранения

Хранить горизонтально при комнатной температуре в сухом месте. Избегать воздействия прямых солнечных лучей, не подвергать нагреванию и замораживанию.

Меры предосторожности

В случае повреждения упаковки использование не допускается.

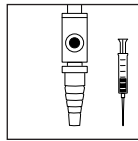
Внимание

Изделие предназначено для однократного применения, повторное использование может представлять риск для пользователя. Повторная обработка, очистка, дезинфекция и стерилизация могут ухудшить технические характеристики изделия, что в свою очередь создает дополнительный риск нанесения телесных повреждений или развития инфекционных осложнений у пациента. Данное изделие содержит фталаты и может применяться у детей, беременных женщин и кормящих матерей только после консультации врача.

Подготовка



1. Ножной мочеприемник оснащен присоединяемой входной трубкой. Длина трубки определяет место возможного размещения мочеприемника на ноге.

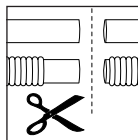


Conveen Contour
Conveen Standard



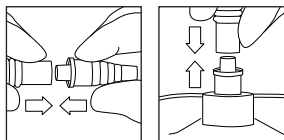
Simpla Trident

2. Если мочеприемник оснащен отверстием для отбора проб, при необходимости можно взять пробу мочи. Используйте шприц с иглой или без иглы.



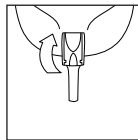
3. Если дренажная трубка не укомплектована входным переходником или сама трубка не соединена с мочеприемником, ее можно легко укоротить до необходимой длины, обрезав ножницами.

При укорачивании гофрированной трубки сохраните ее прямой участок максимально длинным. Это обеспечит надежное соединение переходника и дренажной трубки.

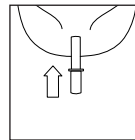


4. Присоедините переходник к трубке, вставив узкий конец переходника как можно дальше в трубку.

Или присоедините трубку к мочеприемнику, вставив обрезанный конец трубки до упора во входной переходник мочеприемника.

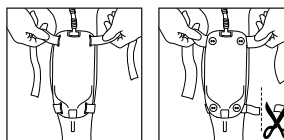


Сливной клапан
зашелкивающегося
типа
Conveen Contour
Conveen Standard



Сливной клапан
вытяжного типа
Conveen Basic

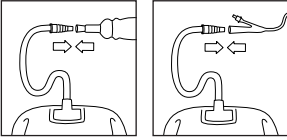
5. Убедитесь, что сливной клапан закрыт.



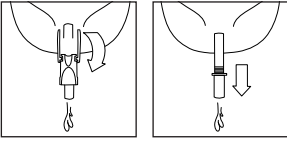
6. Прикрепите ремешки к мочеприемнику. Закрепите мочеприемник на ноге. Ремешки можно укоротить до необходимой длины, подрезав их ножницами.

Силиконизированный ремешок Conveen
На верхней части мочеприемника используйте более длинный ремешок. Для закрепления мочеприемника на голени оберните ремешок крестообразно вокруг колена.

Применение



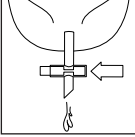
7. Если на переходнике имеется защитный колпачок, снимите его. Надежно присоедините переходник к уропрезервативу или уретральному катетеру. Система сбора мочи готова к использованию.



8. Для оптимального оттока мочи, рекомендуется опорожнять мочеприемник, когда он заполнен чуть больше, чем наполовину.

Сливной клапан защелкивающегося типа
Conveen Contour
Conveen Standard

Сливной клапан вытяжного типа
Conveen Basic

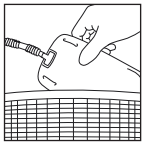


Сливной клапан затворного типа
Simpla Trident

Удаление

9. Отсоедините мочеприемник от уропрезерватива или уретрального катетера. Отстегните ремешки и снимите мочеприемник с ноги.

Утилизация



10. Мочеприемник предназначен только для однократного использования. Использованный мочеприемник можно выбросить с бытовым мусором. Не смывать в унитаз. Ремешки для крепления мочеприемника на ноге могут использоваться повторно. Опорожните мочеприемник перед утилизацией.

Условные обозначения



Содержится либо присутствует фталат: бис (2-этилгексил) фталат (ДЭГФ)



В случае повреждения упаковки использование не допускается.