

Conveen® Standard

Мочеприемник прикроватный

Conveen®

Вешалка - крючок для крепления прикроватных мочеприемников



Coloplast A/S
Holtedam 1
3050 Humlebaek
Denmark



Инструкция по использованию

23319835 Version 1

Логотип Coloplast является зарегистрированной торговой маркой компании Колопласт А/С. Все права защищены. © 2017-07-10

РУ № ФСЗ 2011/09474 от 26.05.2011

Производитель: Колопласт А/С, Дания
Coloplast A/S, Holtedam 1, 3050 Humlebaek, Denmark
Импортер:
ООО «Колопласт»
Ленинградский пр-т, д.72, корп.2
Москва, Россия, 125315
Тел.: +7 495 937 53 90
info@coloplast.ru

Претензии потребителя принимаются Импортером.

Показания

Для сбора мочи.

Информация

Компания Колопласт не несет ответственности за любые телесные повреждения, а также иной ущерб, нанесенный в результате использования данного изделия с нарушением способа, рекомендованного компанией.

Меры предосторожности

Не использовать при повреждении целостности упаковки.

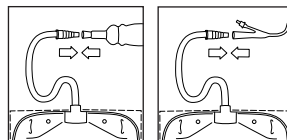
Предупреждения

Повторное использование данного изделия, предназначенного для однократного применения, может представлять риск для пользователя. Повторная обработка, очистка, дезинфекция и (или) стерилизация могут ухудшить характеристики изделия, что создает дополнительный риск нанесения телесного повреждения или инфицирования пациента.

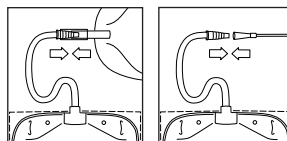


Инструкция по использованию

Подготовка

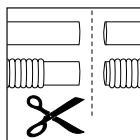


Прикроватный мочеприемник необходимо присоединить непосредственно к уропрезервативу или уретральному катетеру.



Для увеличения объема дренажной системы, например на ночь, прикроватный мочеприемник можно соединить с ножным мочеприемником.

Для этого вставьте переходник дренажной трубки прикроватного мочеприемника в гибкую сливную трубку ножного мочеприемника.

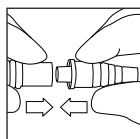


Периодическая катетеризация

При проведении периодической катетеризации, прикроватный мочеприемник может быть присоединен к уретральному катетеру.

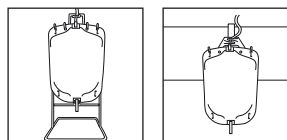
Если дренажная трубка не укомплектована входным переходником или сама трубка не соединена с мочеприемником, ее можно легко укоротить до необходимой длины, обрезав ножницами.

При укорачивании гофрированной трубки сохраните ее прямой участок максимально длинным. Это обеспечит надежное соединение между переходником и дренажной трубкой при присоединении переходника или между мочеприемником и дренажной трубкой при присоединении трубки.



Присоедините переходник к трубке, вставив узкий конец переходника как можно дальше в трубку.

Или присоедините трубку к мочеприемнику, вставив обрезанный конец трубки до упора во входной переходник мочеприемника.



Для подвешивания прикроватного мочеприемника используйте вешалку-крючок Колопласт или штатив.

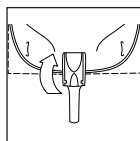
Надежно закрепите мочеприемник на вешалке-крючке или штативе, вставив зубцы вешалки-крючка или штатива в отверстия в верхней части мочеприемника. Подвесьте вешалку-крючок на раме кровати или установите штатив на полу рядом с кроватью.

Для оптимального оттока мочи необходимо разместить прикроватный мочеприемник ниже уровня кровати.

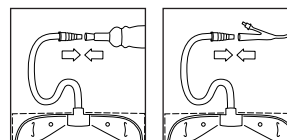
Периодическая катетеризация

Независимо от того, в каком положении - сидя, лежа или стоя, вы будете находиться во время катетеризации, необходимо подвесить или разместить мочеприемник ниже уровня малого таза.

Убедитесь, что сливной клапан закрыт.

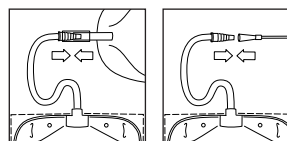


Нанесение



Если на переходнике имеется защитный колпачок, снимите его.

Надежно присоедините переходник к уропрезервативу или катетеру.



Или присоедините переходник к дренажной трубке ножного мочеприемника. Откройте сливной клапан ножного мочеприемника.

Система сбора мочи готова к работе.

Периодическая катетеризация

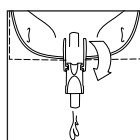
Присоедините переходник к катетеру для периодической катетеризации.

При катетеризации моча будет стекать в прикроватный мочеприемник.

Для оптимального оттока мочи, рекомендуется опорожнять мочеприемник, когда он заполнен чуть больше, чем наполовину.

Периодическая катетеризация

Опорожняйте прикроватный мочеприемник после каждой катетеризации.



Удаление

Отсоедините прикроватный мочеприемник от уропрезерватива или уретрального катетера.

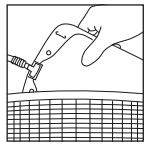
Если прикроватный мочеприемник присоединен к ножному мочеприемнику, сначала закройте сливной кран ножного мочеприемника. Затем отсоедините прикроватный мочеприемник. Не прикасайтесь к открытому концу сливной трубки ножного мочеприемника.

Периодическая катетеризация

После завершения катетеризации отсоедините прикроватный мочеприемник от катетера для периодической катетеризации.

Снимите мочеприемник с вешалки-крючка или штатива.

Утилизация



Мочеприемник предназначен только для однократного использования. Использованный мочеприемник можно выбросить с бытовым мусором. Не смывать в унитаз.

Опорожните мочеприемник прежде чем его выбросить.

Вешалка-крючок и штатив могут использоваться повторно.